

## Cocteau y España

6 de febrero a 16 de abril de 2001



*Fauno con cintas*, 1961. Cerámica, diámetro: 30 cm.  
Colección particular, Philippe Madeline, ceramista de Jean Cocteau

6 de febrero a 16 de abril de 2001  
Planta 2ª (salas 15 y 16)

**Comisariado**  
Lucía Ybarra

**Asistencia técnica**  
Aurora Moreno

**Registro**  
Rosario Huarte

**Gestión**  
Rosa García Brage, Mónica Ruíz

**Restauración**  
Pilar García, Juan Antonio Sáez

**Diseño de montaje**  
Ángel Bados

**Realización del montaje**  
Gabinete 50.22

### Folleto

**Coordinación**  
Ana Marina García Rubio (MNCARS)

**Diseño**  
Carlos Serrano G.A.H./ AM3

**Realización gráfica**  
Artegraf, S.A.

**Ilustraciones**  
VEGAP, para las reproducciones autorizadas,  
Madrid, 2001

D. Legal: M. 7.894 - 2001  
NIPO: 181-01-001-7

Papel reciclado y ecológico

### Museo Nacional Centro de Arte Reina Sofía

Santa Isabel, 52  
28012 Madrid  
Tels: 91 467 50 62 - 91 468 30 02  
Fax: 91 467 31 63

**Horario**  
Lunes a sábado  
de 10,00 a 21,00 h.  
Domingo  
de 10,00 a 14,30 h.  
Martes cerrado

**Información del Museo en Internet:**  
[museoreinasofia.mcu.es](http://museoreinasofia.mcu.es)

Museo  
Nacional  
Centro  
de Arte  
Reina  
Sofía



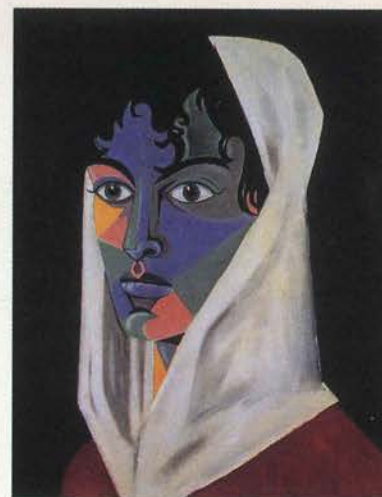
# Cocteau y España

La exposición **Cocteau y España** refleja la enorme atracción mutua sentida a lo largo de la historia por las culturas española y francesa. Jean Cocteau fue heredero de este intercambio cultural

mostrando en sus facetas como dramaturgo, poeta, cineasta y creador mundano no sólo un extraordinario interés por nuestro país concretado en viajes y amistades, sino también un conocimiento profundo de la realidad cultural española.

La muestra que ahora se presenta consta de una selección de aproximadamente ochenta dibujos y quince cerámicas fechadas en el último periodo de la vida de Cocteau, entre su primer viaje a España en julio de 1953 y su última estancia en Marbella en el verano de 1961. A esto se unen los paneles que realizó en Marbella para la tienda de Ana de Pombo, así como una serie de cartas, documentos y fotografías personales que permitirán al público conocer y adentrarse en este apasionante personaje y el mundo que le rodeó.

Cocteau fue sin duda una de las figuras más brillantes y polémicas del mundo artístico francés de su tiempo. Hombre polifacético que supo cultivar todos los géneros, poeta, novelista, dramaturgo, pintor y ensayista, nació en Maisons-Laffite en 1889 y murió en Milly-La-Fôret en 1963. Huérfano de padre desde los diez años, fue educado por su madre y su abuelo materno, hombre de mucho mundo y amigo de las artes, en cuya casa conoció a las celebridades de la época. Entre sus obras escritas más importantes figuran *Poesías* (1920); las novelas *Tomás el impostor* (1923), *Los niños terribles* (1929) y *Opio* (1930); entre sus piezas teatrales hay que destacar *Romeo y Julieta* (1924), *Orfeo* (1926), *Los caballeros de la mesa redonda* (1936-37), *La máquina de escribir* (1956) y *La corrida del primero de mayo* (1957). Por último, *La sangre de un poeta*, *La bella y la bestia*, *Los padres terribles*, *Orfeo*, y *El Testamento de Orfeo*, destacarían entre sus películas más notables.



**El gitano.** 1951  
Óleo sobre lienzo. 65 x 45 cm.  
Asociación de Amigos del Museo  
Jean Cocteau de Milly-La-Fôret



**Picasso con pipa.** 1917  
Dibujo con tinta y mina de plomo. 20 x 18 cm.  
Asociación de Amigos del Museo Jean Cocteau  
de Milly-La-Fôret

Además de lo citado anteriormente, no debemos olvidar su pasión por la pintura, a la que se dedicó principalmente los últimos diez años de su vida. Su gran talento destacó en el dibujo, aunque abordó también la tapicería, la cerámica, la pintura de caballete y el fresco. Fue durante la Primera Guerra Mundial cuando frecuentó a los artistas de Montparnasse, donde conoció a quien sería su gran amigo, Pablo Picasso. Así, en 1917 juntos colaboraron, a propuesta del propio Cocteau, en la puesta en escena del ballet ruso *Parade*, de Sergi Diaghilev. Más tarde, en 1919, Cocteau le dedicó un largo poema titulado "Ode à Picasso" y en 1923 una monografía.



**La corrida- Picador y toro en el ruedo.** 1957  
Dibujo con mina de plomo. 41 x 3 cm.  
Asociación de Amigos del Museo Jean Cocteau  
de Milly-La-Fôret

Es precisamente a partir de este momento, y gracias a Picasso, cuando comienza su relación con España y todo el ambiente ibérico, aunque su primer viaje a tierras españolas no lo hizo hasta 1953. Los españoles que frecuentó además de Picasso fueron Luis Miguel Dominguín, Luis Escobar, José M<sup>o</sup> Pemán, Edgar Neville, Pedro Domecq, Ana de Pombo, García Lorca y Ramón Gómez de la Serna, quien sobre él escribió en "Ismos" (1931): "Para arrojar luz sobre el arte contemporáneo hay que iluminar hasta la transparencia la figura de Cocteau". Las corridas de toros, los toros y los toreros, las ganaderías y las plazas fascinaron enormemente

a Cocteau, sumergiéndole en un mundo de fantasía que le llevó a realizar una serie de dibujos que muestran una original inspiración.

Fueron pocas estancias, y sin embargo todas muy profundas y reveladoras, que mostraron el gran interés que Cocteau sentía por lo español, algo poco frecuente en un creador francés al margen del hispanismo. Fueron los rasgos más vitales y temperamentales de la cultura española los que sedujeron al poeta.

## Ciclo de PELÍCULAS DE JEAN COCTEAU

Salón de actos del MNCARS, del 7 al 9 de marzo

- Miércoles 7**, 19,00 h. *Orfeo* (112 min.)  
**Jueves 8**, 19,00 h. *El Testamento de Orfeo* (77 min.)  
**Viernes 9**, 19 y 20,00 h. *La sangre de un poeta* (49 min.)

Con la colaboración de

